

2026年05月05日

算电协同从“电支撑算”迈向“算优化电”，寻北证绿电+算力基建机遇 ——北交所策略专题报告

北交所研究团队

诸海滨（分析师）

余中天（分析师）

zhuhaibin@kysec.cn

yuzhongtian@kysec.cn

证书编号：S0790522080007

证书编号：S0790525050003

● 我国首个大规模算电协同绿电供应项目投运，关注北证绿电+算力基建

2026年5月2日，我国首个大规模算电协同绿电供应项目——中卫云基地数据中心绿电直供50万千瓦光伏电站正式投运。这标志着我国“东数西算”工程实现从沙漠风光电到数字算力的直连直通。北交所内风能相关标的共包括吉林碳谷、万通液压、星辰科技、恒进感应、坤博精工。关注吉林碳谷、万通液压等。光伏方向北交所共有10家标的，包含连城数控、惠丰钻石、酉立智能、同享科技、海泰新能等。算力中心建设及服务方面，北交所标的共10家，包括衡东光、曙光数创、万源通、开特股份、利通科技、凯添燃气、荣亿精密、海达尔、威贸电子、并行科技。关注衡东光、并行科技等。电力设备方面北交所标的达到15家，包括民士达、广信科技、锦华新材、聚星科技、宏远股份、球冠电缆、亿能电力、灿能电力等。关注民士达、广信科技等。锂电及储能方向北交所总标的数量达到24家，包括贝特瑞、纳科诺尔、天力复合、美德乐、长虹能源、安达科技、鸿仕达、灵鸽科技、天马新材、新恒泰、天宏锂电、武汉蓝电、远航精密。关注安达科技、远航精密等。

● 北证行业：消费服务本周平均涨跌幅+0.23%

本周高端装备、信息技术、化工新材、消费服务、医药生物五大行业平均涨跌幅分别为-1.61%、-3.64%、-0.38%、+0.23%、-0.93%。高端装备行业本周市盈率中值降至35.0X，信息技术行业本周市盈率中值降至60.1X，化工新材行业本周市盈率中值降至36.0X，消费服务行业本周市盈率中值降至39.4X，医药生物行业本周市盈率中值升至28.1X。

● 科技新产业：本周汽车产业市盈率TTM中值升至27.7X

北交所科技新产业159家企业中42家上涨，区间涨跌幅中值为-1.99%，乐创技术+28.24%，三友科技+12.14%，奥美森+6.38%，阿为特+5.12%，捷众科技+4.63%为涨跌幅前五名标的。159家企业的市盈率中值由44.9X降至42.9X。市值整体下降，总市值由4775.65亿元下降至4640.59亿元，市值中值由20.17亿元下降至19.81亿元。智能制造产业市盈率TTM中值降至46.7X。电子产业市盈率TTM中值降至46.4X。汽车产业市盈率TTM中值升至27.7X。信息技术产业市盈率TTM中值降至60.1X。

● 公告：年报披露收官，优质标的2026Q1增长持续

广信科技：2026年第一季度，实现营业收入2.27亿元+29.64%；归母净利润达5721万元+30.85%。德源药业：2026年第一季度，公司实现营业收入2.94亿元+15.32%；归母净利润为5551万元+19.53%。安达科技：2026年第一季度，安达科技实现营业收入14.14亿元+104.46%；归母净利润为6511万元+200.62%。乐创技术：2026年第一季度，实现营业收入4,864万元+103.91%；归母净利润达2,119万元+136.51%。

● **风险提示：**宏观经济环境变动风险、市场竞争风险、数据统计误差风险。

相关研究报告

《盾构刀具小巨人短期折旧与成本阵痛，“十五五”重大工程订单可期——北交所信息更新》-2026.5.4

《成本优化支撑公司盈利质量改善，半导体清洗材料顺利交付——北交所信息更新》-2026.5.3

《拐点将至，重估启航：聚焦次新稀缺资产与深改主线——北交所策略专题报告》-2026.5.3

目 录

1、 首个算电协同绿电供应项目投运，关注北证绿电+算力基建.....	3
2、 北证行业：消费服务本周平均涨跌幅+0.23%	7
3、 科技新产业：本周汽车产业市盈率 TTM 中值升至 27.7X	10
4、 公告：年报披露收官，优质标的 2026Q1 增长持续.....	14
5、 风险提示	15

图表目录

图 1： 中卫云基地数据中心绿电供应项目	3
图 2： 北交所消费服务本周平均涨跌幅+0.23%	7
图 3： 金属制品业二级行业标的本周涨跌幅+0.14%	7
图 4： 乐创技术等涨跌幅排名前三	7
图 5： 半导体制造二级行业标的本周涨跌幅-1.5%	8
图 6： 赛英电子等涨跌幅排名前三	8
图 7： 电池材料二级行业标的本周涨跌幅+2.53%	8
图 8： 康普化学等涨跌幅排名前三	8
图 9： 家居用品二级行业标的本周涨跌幅+2.84%	9
图 10： 中设咨询等涨跌幅排名前三	9
图 11： 化学制药二级行业标的本周涨跌幅+1.68%	9
图 12： 梓潼宫等涨跌幅排名前三	9
图 13： 北交所科技新产业 42 家上涨，区间涨跌幅中值为-1.99%	10
图 14： 159 家企业的市盈率中值由 44.9X 降至 42.9X（家）	10
图 15： 市值中值由 20.17 下降至 19.81 亿元（单位：家）	11
图 16： 北交所智能制造产业 PETTM 中值降至 46.7X.....	12
图 17： 三友科技等市值涨跌幅居前	12
图 18： 北交所电子产业企业市盈率 TTM 中值降至 46.4X	12
图 19： 精创电气等市值涨跌幅居前	12
图 20： 北交所汽车产业企业市盈率 TTM 中值升至 27.7X	13
图 21： 捷众科技等市值涨跌幅居前	13
图 22： 北交所信息技术产业市盈率 TTM 中值降至 60.1X	13
图 23： 乐创技术等市值涨跌幅居前	13
表 1： 北交所内风能相关标的共有 5 家，关注吉林碳谷、万通液压等.....	4
表 2： 光伏方向北交所共有 10 家标的	4
表 3： 算力中心建设及服务方面，北交所标的共 10 家，关注衢东光、并行科技等	5
表 4： 电力设备方面北交所标的达到 15 家，关注民士达、广信科技等	5
表 5： 锂电及储能方向北交所总标的的数量达到 24 家，关注安达科技、远航精密等	6
表 6： 乐创技术、三友科技、奥美森等本周涨跌幅居前.....	11

1、首个算电协同绿电供应项目投运，关注北证绿电+算力基建

2026年5月2日，我国首个大规模算电协同绿电供应项目——中卫云基地数据中心绿电直供50万千瓦光伏电站正式投运。这标志着我国“东数西算”工程实现从沙漠风光电到数字算力的直连直通。

宁夏中卫坐拥充沛的太阳能、风能资源，地处我国内陆版图几何中心，辐射半径覆盖周边2000公里范围内的主要大中城市，是光纤网络覆盖全国的最优路径选择点。这里拥有全国首个新能源综合示范区。中卫云基地数据中心绿电供应项目，由50万千瓦光伏电站和150万千瓦风电场协同组成，依托绿电直供模式，为算力园区输送清洁、低价、稳定的绿色电力。

这种模式既有效降低企业运营成本，又大幅减少碳排放，实现经济效益与生态效益双向共赢。截至2026年4月底，全国算力行业前十企业中已有六家入驻中卫云基地算力园区，园区2025年绿电使用占比超65%，最大化提升本地绿电消纳能力，推动绿色能源与数字经济深度融合。

中国大唐中卫新能源项目高级工程师靳良介绍，目前150万千瓦风电项目将于年底建成，建成后整体项目年发电量可达43亿千瓦时，每年相当于减少碳排放365万吨。

图1：中卫云基地数据中心绿电供应项目



资料来源：新闻联播

算电协同包含两大核心逻辑——

空间协同，让算力跟着绿电走。将算力项目优先布局宁夏、内蒙古等新能源富集区域，减少西电东送长距离传输损耗。

时间协同，让算力跟着电价走。在光伏发电充足、电价低谷时段，集中开展大模型训练等高负荷计算任务，实现能源消耗与用电成本最优配置。

目前，我国算电协同产业正从局部探索迈向全面跃升。从单向的电力输送，到算力与电力的双向融合，算电协同已成为落实“东数西算”国家工程、推动西部绿电就近消纳、激发算力潜能的关键途径，为我国智能经济的发展注入强劲的绿色动能。

2026年《政府工作报告》提出，要实施超大规模智算集群、算电协同等新基建工程。当前我国算电协同已形成八大枢纽、十大集群的全国一体化算力网络布局，八大国家枢纽已建成智算规模占全国比重超过80%。

“十四五”以来，我国互联网数据服务业用电增长总体呈逐步加快态势，2021—2025年年均增长36%。今年一季度，互联网数据服务用电量达到229亿千瓦时，同比增长44%；互联网数据服务用电量在全社会用电量中的占比接近1%。

随着算力规模持续扩大，全国数据中心用电将保持较快增长态势，算力需求和新能源装机量也在快速增长。我国正加速构建“联网调度、普惠易用、绿色安全”的国家级算力基础设施体系，未来算电协同将从“电支撑算”向“算优化电”跨越，让清洁绿电与算力网络深度融合。

北交所内风能相关标的共有5家。关注**吉林碳谷**、**万通液压**等。

表1：北交所内风能相关标的共有5家，关注吉林碳谷、万通液压等

证券代码	证券简称	产业	总市值/亿元	PE TTM	2025 归母净利润/万元	同比增长/%
920077.BJ	吉林碳谷	聚丙烯腈基碳纤维原丝	106.31	54.17	17,858.36	90.24
920839.BJ	万通液压	液压油缸	37.09	31.53	12,553.24	15.46
920885.BJ	星辰科技	伺服电机、伺服驱动器、智能控制系统	31.14	111.06	3,388.81	110.82
920870.BJ	恒进感应	感应热处理淬火机床设备	19.51	106.30	1,645.72	-23.45
920570.BJ	坤博精工	精密铸造零部件	14.81	105.13	1,124.05	7.70

数据来源：Wind、开源证券研究所（注：数据截至2026/4/30）

光伏方向北交所共有10家标的。

表2：光伏方向北交所共有10家标的

证券代码	证券简称	产业	总市值/亿元	PE TTM	2025 归母净利润/万元	同比增长/%
920368.BJ	连城数控	单晶炉、多线切断机、多线切片机	77.45	446.47	8,473.59	-75.11
920725.BJ	惠丰钻石	金刚石破碎整形料、金刚石微粉	28.59	-202.86	-1,874.90	-575.94
920007.BJ	酉立智能	光伏支架	23.15	31.88	9,141.07	1.51
920167.BJ	同享科技	互连条、汇流带	21.24	34.54	2,169.88	-48.69
920985.BJ	海泰新能	多晶硅锭、多晶硅片、分布式光伏发电系统	19.84	-2.89	-67,459.47	-456.01
920770.BJ	艾能聚	分布式光伏电站开发及服务、光伏电站投资运营	19.35	44.71	4,519.59	28.29
920570.BJ	坤博精工	单晶硅生长真空炉体	14.81	105.13	1,124.05	7.70
920665.BJ	科强股份	硅胶板、特种胶带胶布制品、橡胶密封制品	13.93	43.67	3,244.93	-47.75
920641.BJ	格利尔	光伏逆变器	12.94	238.92	873.43	208.94
920414.BJ	欧普泰	光伏检测设备、视觉缺陷检测系统	9.07	-40.32	-1,550.89	5.64

数据来源：Wind、开源证券研究所（注：数据截至2026/4/30）

算力中心建设及服务方面，北交所标的共10家。关注**衡东光**、**并行科技**等。

表3: 算力中心建设及服务方面, 北交所标的共 10 家, 关注衡东光、并行科技等

证券代码	证券简称	产业	业务	总市值/亿元	PE TTM	2025 归母净利润/万元	同比增长/%
920045.BJ	衡东光	智算中心基建	光通信领域无源光器件	375.09	113.92	30,471.44	106.47
920808.BJ	曙光数创	智算中心基建	AI 服务器液冷设施领军者	157.46	761.60	3,689.77	-39.93
920060.BJ	万源通	智算中心基建	PCB	47.27	41.20	12,471.44	1.14
920978.BJ	开特股份	智算中心基建	数据中心温度传感器、温湿度传感器及管路压力传感器等	45.55	27.48	17,315.84	25.62
920225.BJ	利通科技	智算中心基建	液冷软管	34.04	59.62	8,323.53	-22.37
920010.BJ	凯添燃气	智算中心基建	凯添智算(宁夏)中心	27.74	99.34	2,739.59	-39.36
920223.BJ	荣亿精密	智算中心基建	AI 伺服器的液冷精密 UQD 快接头金属外壳/精密结构件	26.74	-134.06	-1,970.90	35.85
920699.BJ	海达尔	智算中心基建	AI 服务器精密滑轨国产龙头	18.98	34.97	6,341.10	-22.09
920346.BJ	威贸电子	智算中心基建	国产数据中心散热系统线束和风机罩壳组件	16.53	35.19	4,846.99	8.73
920493.BJ	并行科技	算力及数据服务	AI 算力云平台服务龙头	90.99	449.78	1,221.80	1.34

数据来源: Wind、开源证券研究所(注: 数据截至 2026/4/30)

 电力设备方面北交所标的达到 15 家。关注民士达、广信科技等。

表4: 电力设备方面北交所标的达到 15 家, 关注民士达、广信科技等

证券代码	名称	产品	总市值/亿元	PE TTM	2025 归母净利润/万元	同比增长/%
920394.BJ	民士达	芳纶纸及其衍生产品	71.08	55.79	12,736.63	26.70
920037.BJ	广信科技	绝缘纤维材料及其成型制品	68.76	32.54	19,783.86	91.52
920015.BJ	锦华新材	酮肟产业链	50.69	29.23	19,451.35	-11.48
920111.BJ	聚星科技	电接触产品	48.87	25.98	11,996.37	11.11
920018.BJ	宏远股份	特高压变压器用电磁线	36.05	33.23	10,636.73	-5.75
920682.BJ	球冠电缆	电线电缆	27.61	31.65	9,662.25	-9.69
920046.BJ	亿能电力	电力配电干式变压器、箱式变电站、高低压成套设备	25.02	163.02	1,470.92	1.47
920299.BJ	灿能电力	电能质量监测设备及系统	20.09	85.50	2,490.31	41.16
920128.BJ	胜业电气	薄膜电容器、电能质量治理	19.57	178.43	1,861.61	-26.30
920062.BJ	科润智控	高低压成套设备、变压器及高压电器元件	19.23	194.75	1,576.09	13.16
920639.BJ	晨光电缆	电线电缆	15.62	76.50	1,628.24	-46.50
920556.BJ	雅达股份	智能电力监控产品	14.58	65.99	2,330.23	30.77
920375.BJ	派诺科技	用电与能源监管	14.27	252.23	977.48	-4.76
920641.BJ	格利尔	微电网业务	12.94	238.92	873.43	178.34
920118.BJ	太湖远大	环保型线缆用高分子材料	10.89	32.06	2,572.40	-63.94

数据来源: Wind、开源证券研究所(注: 数据截至 2026/4/30)

 锂电及储能方向北交所总标的数量达到 24 家。关注安达科技、远航精密等。

表5：锂电及储能方向北交所总标的数量达到 24 家，关注安达科技、远航精密等

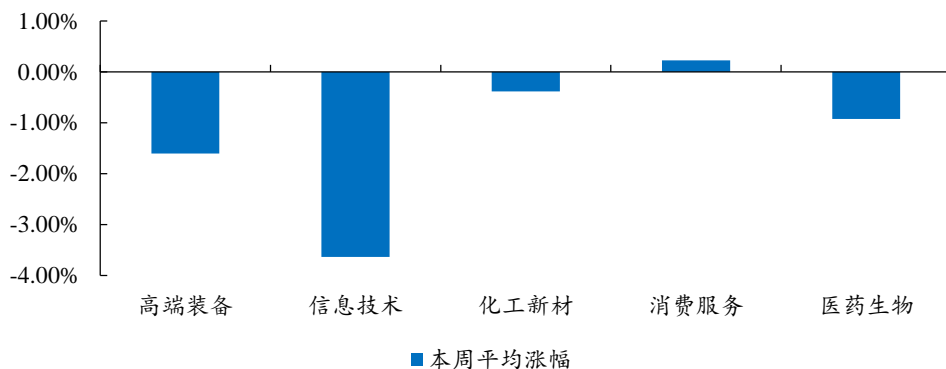
证券代码	名称	产品	总市值/亿元	PE TTM	2025 归母净利润/万元	同比增长/%
920185.BJ	贝特瑞	锂电池负极材料	349.88	40.71	87,507.71	-5.93
920522.BJ	纳科诺尔	辊压设备	86.59	186.13	6,591.89	-59.27
920576.BJ	天力复合	爆炸复合板	79.51	641.55	2,030.93	-66.55
920119.BJ	美德乐	模块化输送系统	67.69	24.28	27,133.68	28.74
920239.BJ	长虹能源	锂电池	56.32	21.85	24,950.99	26.54
920809.BJ	安达科技	磷酸铁锂	53.67	-42.27	-25,680.82	62.23
920125.BJ	鸿仕达	电子装联及模组、产品装配环节智能化整体解决方案	48.97	67.41	6,975.14	32.87
920284.BJ	灵鸽科技	喂料机	33.22	-307.71	-857.23	80.33
920971.BJ	天马新材	高性能精细氧化铝粉体	30.04	70.74	3,816.42	-3.09
920028.BJ	新恒泰	MPP	27.94	24.76	11,123.04	21.21
920252.BJ	天宏锂电	锂离子电池模组	27.20	324.36	908.34	29.72
920779.BJ	武汉蓝电	电池检测设备	25.86	7	6,280.58	-14.66
920914.BJ	远航精密	镍带	25.69	46.42	5,348.24	-20.70
920405.BJ	海希通讯	储能柜	24.11	47.58	7,874.72	55.74
920523.BJ	德瑞锂电	锂一次电池	23.45	17.21	14,522.29	-3.55
920033.BJ	康普化学	锂萃取剂	20.91	54.65	2,209.47	-72.48
920627.BJ	力王股份	锂电池	19.18	63.80	2,676.39	-18.54
920304.BJ	迪尔化工	熔盐级硝酸钾、熔盐级硝酸钠及亚硝酸钠	19.16	35.96	5,840.79	-32.21
920061.BJ	西磁科技	磁选棒、各类除铁器以及吸力件	17.84	384.99	443.55	-77.91
920274.BJ	宏裕包材	彩印复合包材产品、透气膜及注塑产品	17.76	83.70	1,843.43	396.55
920237.BJ	力佳科技	一次及二次扣式及软包锂电源	17.04	42.77	4,203.16	-42.60
920152.BJ	昆工科技	铅炭电池	15.37	-7.11	-21,323.29	-521.55
920175.BJ	东方碳素	特种石墨	11.70	-10.08	-12,019.20	-95.67
920719.BJ	宁新新材	特种石墨	10.09	-1.91	-50,037.66	-92.88

数据来源：Wind、开源证券研究所（注：数据截至 2026/4/30）

2、北证行业：消费服务本周平均涨跌幅+0.23%

本周（2026年4月27日至2026年4月30日）高端装备、信息技术、化工新材、消费服务、医药生物五大行业平均涨跌幅分别为-1.61%、-3.64%、-0.38%、+0.23%、-0.93%。

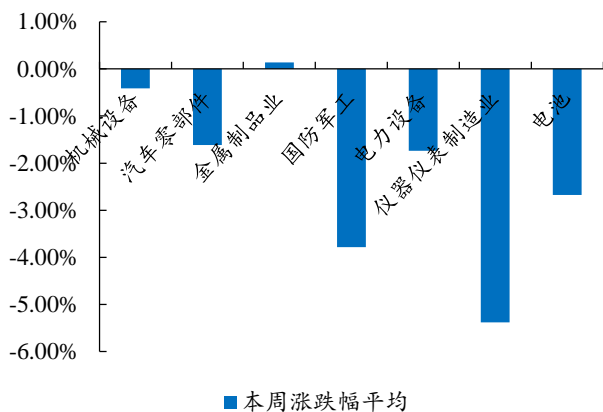
图2：北交所消费服务本周平均涨跌幅+0.23%



数据来源：Wind、开源证券研究所

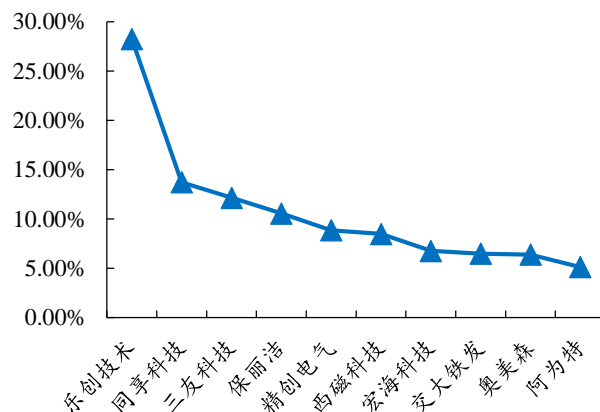
高端装备行业本周市盈率中值降至 35.0X，乐创技术+28.24%、同享科技+13.73%、三友科技+12.14%涨跌幅排名前三。（高端装备行业包含机械设备、汽车零部件、金属制品业、国防军工、电力设备、仪器仪表制造业、电池二级行业）

图3：金属制品业二级行业标的本周涨跌幅+0.14%



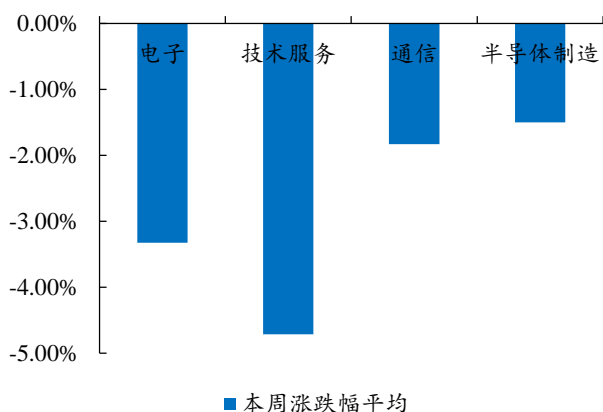
数据来源：Wind、开源证券研究所

图4：乐创技术等涨跌幅排名前三

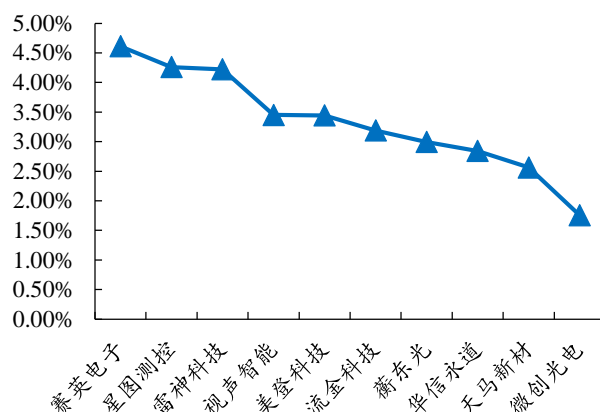


数据来源：Wind、开源证券研究所

信息技术行业本周市盈率中值降至 60.1X，赛英电子+4.61%、星图测控+4.26%、雷神科技+4.22%涨跌幅排名前三。（信息技术行业包含电子、技术服务、通信、半导体制造等二级行业）

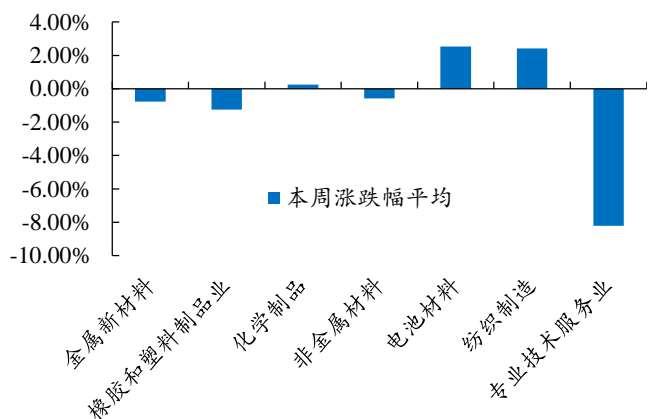
图5：半导体制造二级行业标的本周涨跌幅-1.5%


数据来源：Wind、开源证券研究所

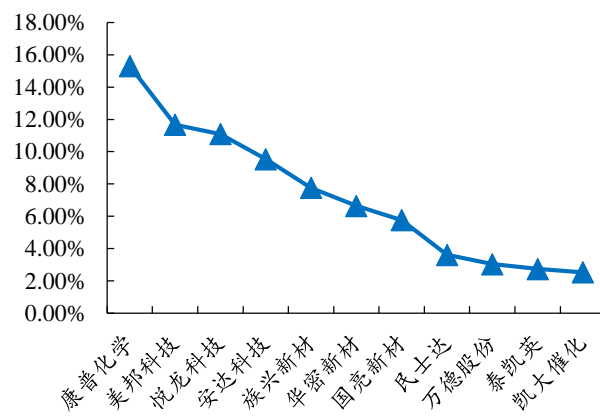
图6：赛英电子等涨跌幅排名前三


数据来源：Wind、开源证券研究所

化工新材行业本周市盈率中值降至 36.0X，康普化学+15.31%、美邦科技+11.67%、悦龙科技+11.10%涨跌幅排名前三。（化工新材包含金属新材料、橡胶和塑料制品业、化学制品、非金属材料、电池材料、纺织制造、专业技术服务业等二级行业）

图7：电池材料二级行业标的本周涨跌幅+2.53%


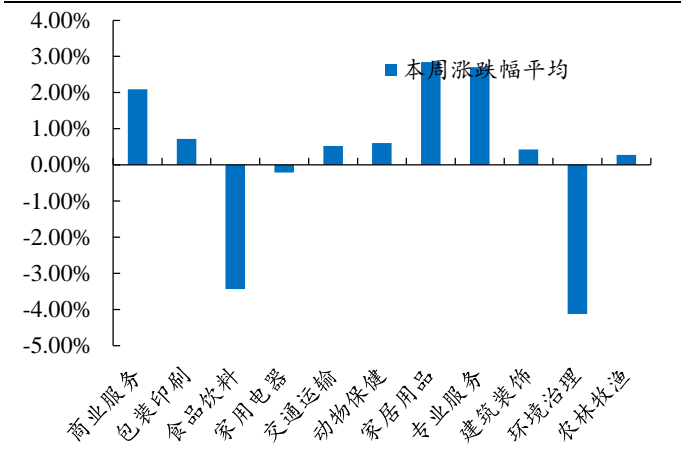
数据来源：Wind、开源证券研究所

图8：康普化学等涨跌幅排名前三


数据来源：Wind、开源证券研究所

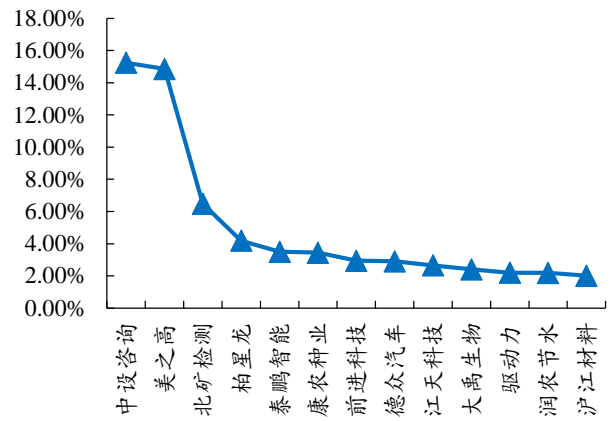
消费服务行业本周市盈率中值降至 39.4X，中设咨询+15.24%、美之高+14.86%、北矿检测+6.48%涨跌幅排名前三。（消费服务包含商业服务、包装印刷、食品饮料、家用电器、交通运输、动物保健、家居用品、专业服务、建筑装饰、环境治理、农林牧渔等二级行业）

图9：家居用品二级行业标的本周涨跌幅+2.84%



数据来源：Wind、开源证券研究所

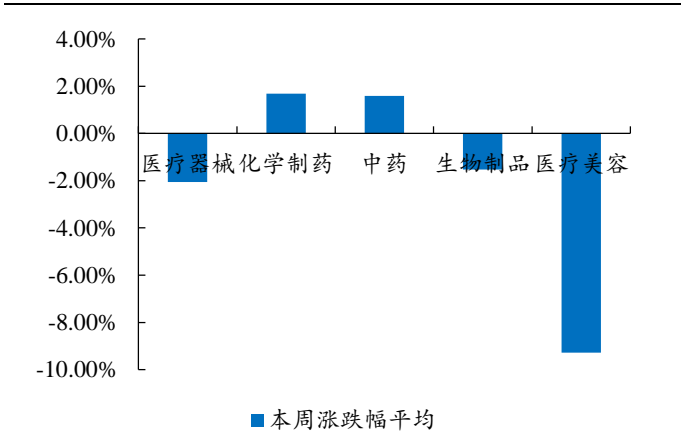
图10：中设咨询等涨跌幅排名前三



数据来源：Wind、开源证券研究所

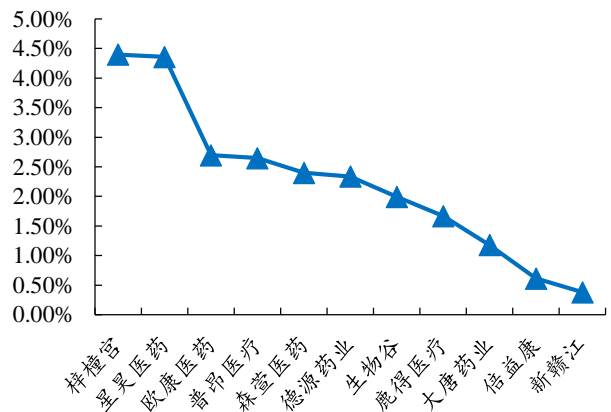
医药生物行业本周市盈率中值升至 28.1X，梓橦宫+4.40%、星昊医药+4.36%、欧康医药+2.70%涨跌幅排名前三。（医药生物包含医疗器械、化学制药、中药、生物制品、医疗美容）

图11：化学制药二级行业标的本周涨跌幅+1.68%



数据来源：Wind、开源证券研究所

图12：梓橦宫等涨跌幅排名前三

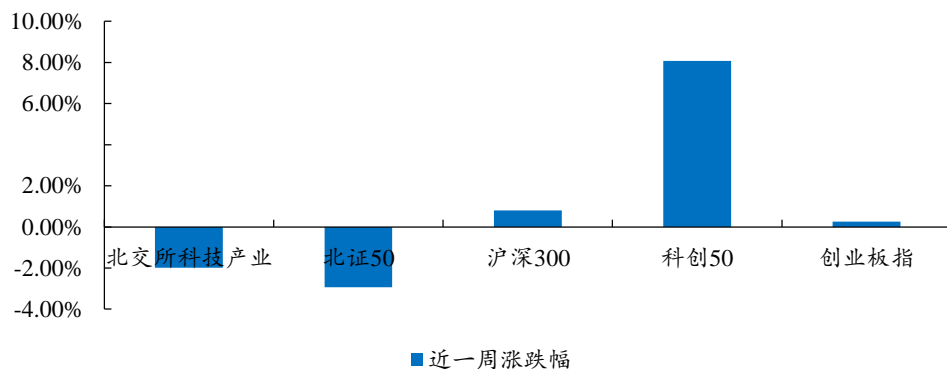


数据来源：Wind、开源证券研究所

3、科技新产业：本周汽车产业市盈率 TTM 中值升至 27.7X

从周度涨跌幅数据来看，2026 年 4 月 27 日至 2026 年 4 月 30 日，北交所科技新产业 159 家企业中 42 家上涨，区间涨跌幅中值为-1.99%，乐创技术+28.24%，三友科技+12.14%，奥美森+6.38%，阿为特+5.12%，捷众科技+4.63%为涨跌幅前五名标的。北证 50、沪深 300、科创 50、创业板指周度涨跌幅分别为-2.93%、+0.80%、+8.07%、+0.26%。

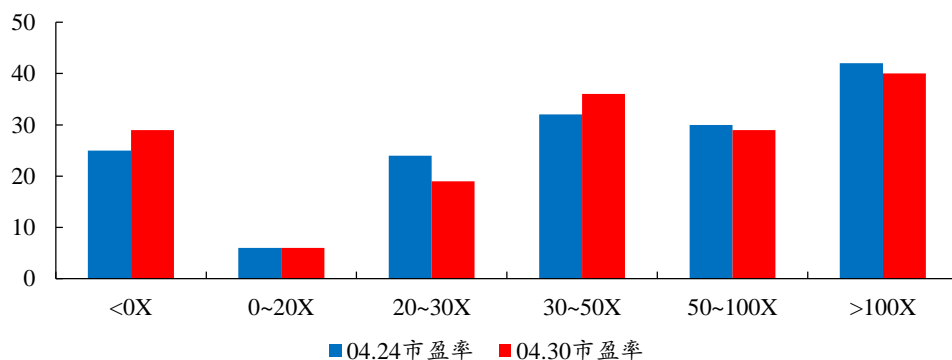
图13：北交所科技新产业 42 家上涨，区间涨跌幅中值为-1.99%



数据来源：Wind、开源证券研究所注：数据截至 2026 年 4 月 30 日

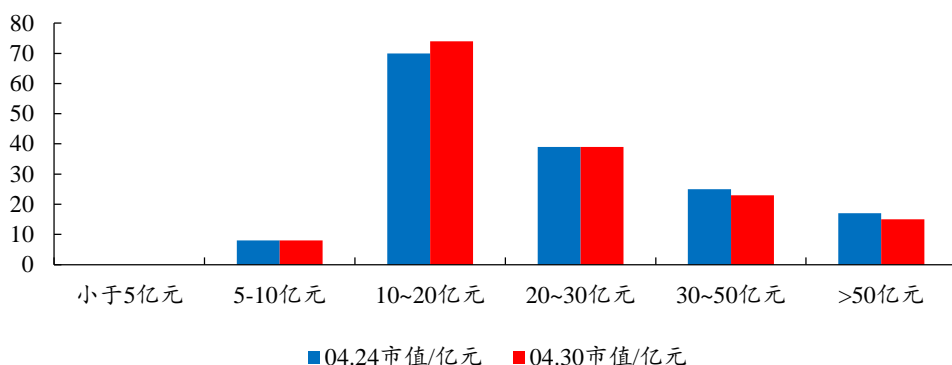
2026 年 4 月 27 日至 2026 年 4 月 30 日，159 家企业的市盈率中值由 44.9X 降至 42.9X。

图14：159 家企业的市盈率中值由 44.9X 降至 42.9X（家）



数据来源：Wind、开源证券研究所

2026 年 4 月 27 日至 2026 年 4 月 30 日，159 家企业的市值整体下降，总市值由 4775.65 亿元下降至 4640.59 亿元，市值中值由 20.17 亿元下降至 19.81 亿元。

图15：市值中值由 20.17 下降至 19.81 亿元（单位：家）


数据来源：Wind、开源证券研究所

本周（2026年4月27日至2026年4月30日），前十大涨跌幅标的分别是乐创技术、三友科技、奥美森、阿为特、捷众科技、星图测控、汇隆活塞、坤博精工、大地电气、美登科技。

表6：乐创技术、三友科技、奥美森等本周涨跌幅居前

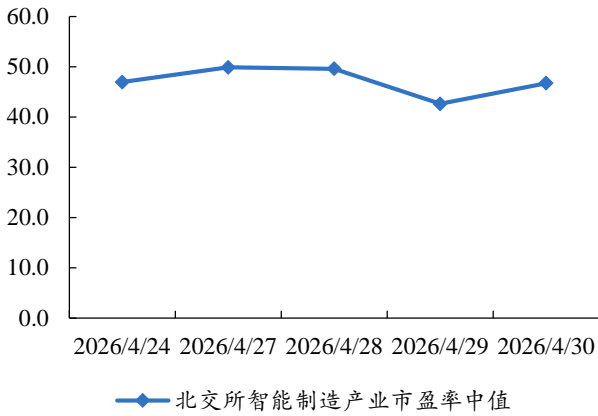
证券代码	证券简称	区间涨跌幅	市值/亿元	市盈率 TTM	2025 营收/亿元	2025 归母净利润/万元
920425.BJ	乐创技术	28.24%	17.91	40.40	1.14	3,210.56
920475.BJ	三友科技	12.14%	14.74	-614.99	1.78	-1,161.17
920080.BJ	奥美森	6.38%	20.47	25.93	3.94	7,457.08
920693.BJ	阿为特	5.12%	22.25	-3,302.35	2.92	372.69
920690.BJ	捷众科技	4.63%	17.52	24.02	3.91	7,208.31
920116.BJ	星图测控	4.26%	161.05	158.60	3.21	10,083.16
920455.BJ	汇隆活塞	3.91%	14.16	51.21	1.61	2,722.86
920570.BJ	坤博精工	3.62%	14.81	105.13	1.20	1,124.05
920436.BJ	大地电气	3.57%	13.72	1,251.80	17.15	-979.55
920227.BJ	美登科技	3.44%	23.98	54.68	1.55	4,332.29

数据来源：Wind、开源证券研究所（注：数据截至2026年4月30日）

➤ 智能制造（57家）

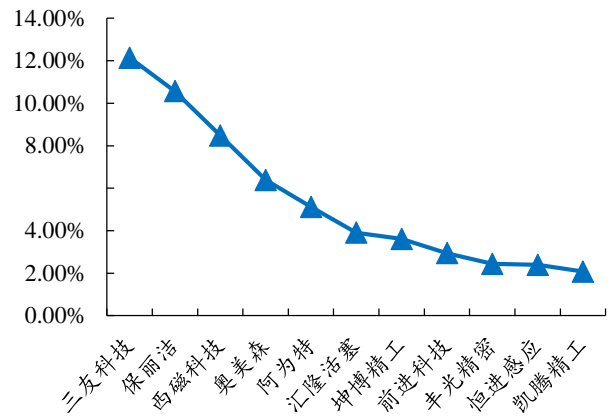
本周，从估值表现看，北交所智能制造产业市盈率 TTM 中值降至 46.7X。从本周个股市值表现来看，三友科技+12.14%、保丽洁+10.56%、西磁科技+8.48%分列市值涨跌幅前三甲。（智能制造公司类别：包含机械设备、机械零件制造、军工制造、交运设备、电气设备等细分行业）

图16: 北交所智能制造产业 PETTM 中值降至 46.7X



数据来源: Wind、开源证券研究所

图17: 三友科技等市值涨跌幅居前

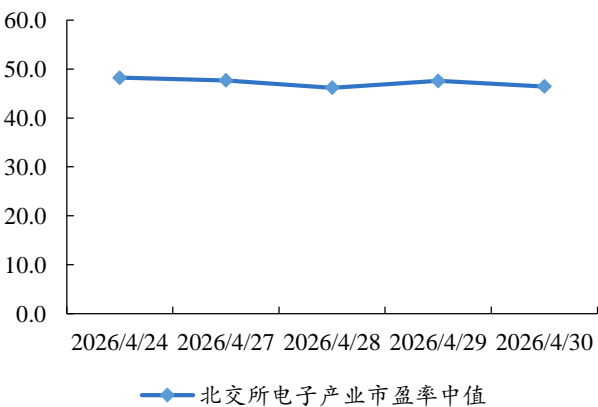


数据来源: Wind、开源证券研究所 (数据截至 2026 年 4 月 30 日, 下同)

➤ 电子 (47 家)

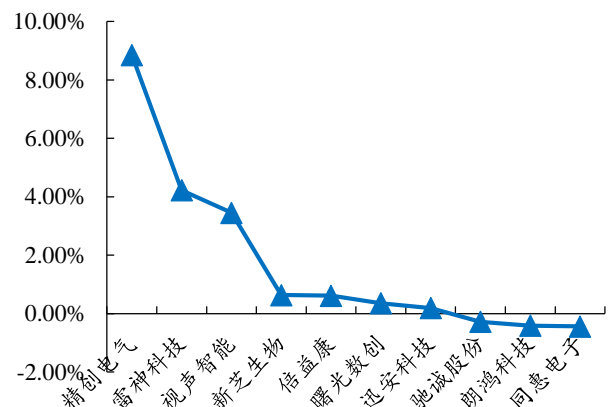
本周, 从估值表现看, 北交所电子产业市盈率 TTM 中值降至 46.4X。从本周个股市值表现来看, 精创电气+8.85%、雷神科技+4.22%、视声智能+3.45%分列市值涨跌幅前三甲。(电子公司类别: 包含消费电子、医疗电子、新能源电子设备、仪器仪表等细分行业)

图18: 北交所电子产业企业市盈率 TTM 中值降至 46.4X



数据来源: Wind、开源证券研究所

图19: 精创电气等市值涨跌幅居前

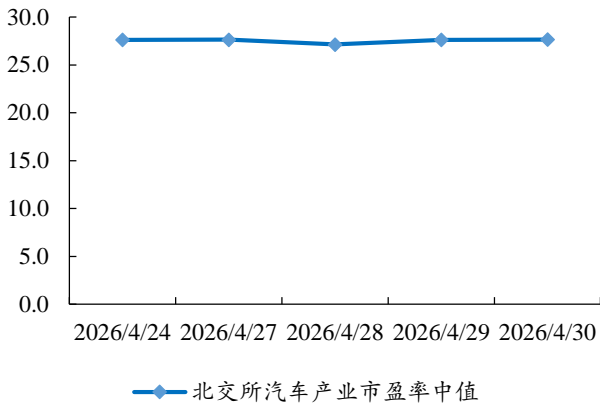


数据来源: Wind、开源证券研究所

➤ 汽车 (28 家)

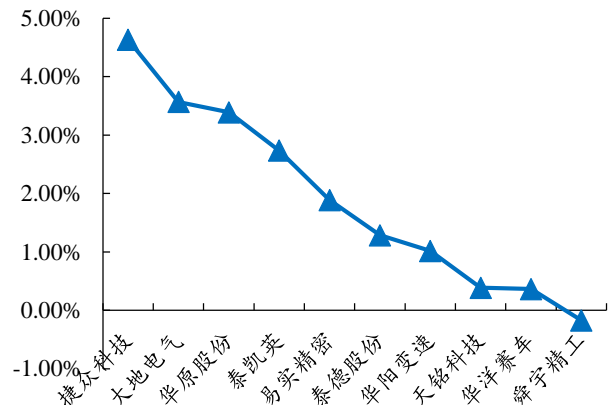
本周, 从估值表现看, 北交所汽车产业市盈率 TTM 中值升至 27.7X。从本周个股市值表现来看, 捷众科技+4.63%、大地电气+3.57%、华原股份+3.39%分列市值涨跌幅前三甲。(汽车公司类别: 包含汽车硬件、汽车电子、汽车整车制造、汽车材料、内外饰设计、后市场服务等细分行业)

图20: 北交所汽车产业企业市盈率 TTM 中值升至 27.7X



数据来源: Wind、开源证券研究所

图21: 捷众科技等市值涨跌幅居前

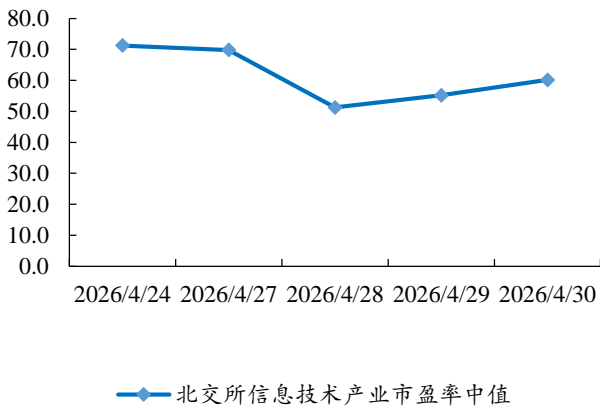


数据来源: Wind、开源证券研究所

➤ 信息技术 (27 家)

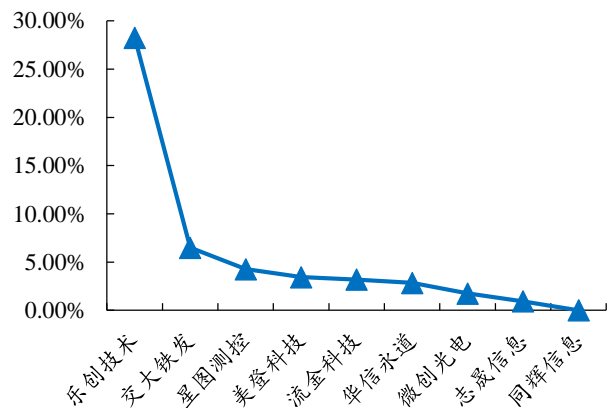
本周, 从估值表现看, 北交所信息技术产业市盈率 TTM 中值降至 60.1X。从本周个股市值表现来看, 乐创技术+28.24%、交大铁发+6.48%、星图测控+4.26%分列市值涨跌幅前三甲。(信息技术公司类别: 包含集成电路、高端软件、智能终端、高端服务器、网络和通信、云计算等细分行业。)

图22: 北交所信息技术产业市盈率 TTM 中值降至 60.1X



数据来源: Wind、开源证券研究所

图23: 乐创技术等市值涨跌幅居前



数据来源: Wind、开源证券研究所

整体来看, 本周汽车产业市盈率 TTM 中值升至 27.7X。

4、公告：年报披露收官，优质标的 2026Q1 增长持续

广信科技：2026 年第一季度，实现营业收入 2.27 亿元，同比增长 29.64%；归母净利润达 5721 万元，同比增长 30.85%。

德源药业：2026 年第一季度，公司实现营业收入 2.94 亿元，同比增长 15.32%；归母净利润为 5551 万元，同比增长 19.53%。

安达科技：2026 年第一季度，安达科技实现营业收入 14.14 亿元，同比增长 104.46%；归母净利润为 6511 万元，同比增幅达 200.62%。

乐创技术：2026 年第一季度，实现营业收入 4,864 万元，同比增长 103.91%；归母净利润达 2,119 万元，同比增长 136.51%。

5、风险提示

宏观经济环境变动风险、市场竞争风险、数据统计误差风险。

特别声明

《证券期货投资者适当性管理办法》、《证券经营机构投资者适当性管理实施指引（试行）》已正式实施。根据上述规定，开源证券评定此研报的风险等级为R4（中高风险），因此通过公共平台推送的研报其适用的投资者类别仅限定为专业投资者及风险承受能力为C4、C5的普通投资者。若您并非专业投资者及风险承受能力为C4、C5的普通投资者，请取消阅读，请勿收藏、接收或使用本研报中的任何信息。

因此受限于访问权限的设置，若给您造成不便，烦请见谅！感谢您给予的理解与配合。

分析师声明

本研究报告的署名人员具有中国证券业协会授予的证券投资咨询执业资格或相当的专业胜任能力，以勤勉的职业态度，独立、客观地出具本报告，并对内容和观点负责。本报告清晰地反映了署名人员的研究观点，所包含的分析基于各种假设，不同假设可能导致分析结果出现重大不同。本报告采用的各种估值方法及模型均有其局限性，估值结果不保证所涉及证券能够在该价格交易。本报告署名人员保证他们报酬的任何一部分不曾与，不与，也将不会与本报告中的具体的推荐意见或观点有直接或间接的联系。

股票投资评级说明

	评级	说明
证券评级	买入（Buy）	预计相对强于市场表现 20% 以上；
	增持（outperform）	预计相对强于市场表现 5%~20%；
	中性（Neutral）	预计相对市场表现在 -5%~+5% 之间波动；
	减持（underperform）	预计相对弱于市场表现 5% 以下。
行业评级	看好（overweight）	预计行业超越整体市场表现；
	中性（Neutral）	预计行业与整体市场表现基本持平；
	看淡（underperform）	预计行业弱于整体市场表现。

备注：评级标准为以报告日后的 6~12 个月内，证券相对于市场基准指数的涨跌幅表现，其中 A 股基准指数为沪深 300 指数（北交所基准指数为北证 50 指数）、港股基准指数为恒生指数、新三板基准指数为三板成指（针对协议转让标的）或三板做市指数（针对做市转让标的）、美股基准指数为标普 500 或纳斯达克综合指数。我们在此提醒您，不同证券研究机构采用不同的评级术语及评级标准。我们采用的是相对评级体系，表示投资的相对比重建议；投资者买入或者卖出证券的决定取决于个人的实际情况，比如当前的持仓结构以及其他需要考虑的因素。投资者应阅读整篇报告，以获取比较完整的观点与信息，不应仅仅依靠投资评级来推断结论。

法律声明

开源证券股份有限公司是经中国证监会批准设立的证券经营机构，已具备证券投资咨询业务资格。

本报告仅供开源证券股份有限公司（以下简称“本公司”）的客户使用。本公司不会因接收人收到本报告而视其为客户。本报告是发送给开源证券客户的，属于商业秘密材料，只有开源证券客户才能参考或使用。

本报告是基于本公司认为可靠的已公开信息，但本公司不保证该等信息的准确性或完整性。本报告所载的资料、工具、意见及推测只提供给客户作参考之用，并非作为或被视为出售或购买证券或其他金融工具的邀请或向人做出邀请。本报告所载的资料、意见及推测仅反映本公司于发布本报告当日的判断，本报告所指的证券或投资标的的价格、价值及投资收入可能会波动，过往的业绩表现不应作为其日后表现的预示。在不同时期，本公司可发出与本报告所载资料、意见及推测不一致的报告。客户应当考虑到本公司可能存在可能影响本报告客观性的利益冲突，不应视本报告为做出投资决策的唯一因素。本报告中所指的投资及服务可能不适合个别客户，不构成客户私人咨询建议。本公司未确保本报告充分考虑到个别客户特殊的投资目标、财务状况或需要。本公司建议客户应考虑本报告的任何意见或建议是否符合其特定状况，以及（若有必要）咨询独立投资顾问。在任何情况下，本报告中的信息或所表述的意见并不构成对任何人的投资建议。在任何情况下，本公司不对任何人因使用本报告中的任何内容所引致的任何损失负任何责任。若本报告的接收人非本公司的客户，应在基于本报告做出任何投资决定或就本报告要求任何解释前咨询独立投资顾问。投资者应自主作出投资决策并自行承担投资风险，任何形式的分享证券投资收益或者分担证券投资损失的书面或口头承诺均为无效。

开源证券在法律允许的情况下可参与、投资或持有本报告涉及的证券或进行证券交易，或向本报告涉及的公司提供或争取提供包括投资银行业务在内的服务或业务支持。开源证券可能与本报告涉及的公司之间存在业务关系，并无需事先或在获得业务关系后通知客户。

本报告的版权归本公司所有。本公司对本报告保留一切权利。未经本公司事先书面授权，本报告的任何部分均不得以任何方式制作任何形式的拷贝、复印件或复制品，或再次分发给任何其他人，或以任何侵犯本公司版权的其他方式使用。所有本报告中使用的商标、服务标记及标记均为本公司的商标、服务标记及标记。

开源证券研究所

上海

地址：上海市浦东新区世纪大道1788号陆家嘴金控广场1号楼3层
邮编：200120
邮箱：research@kysec.cn

深圳

地址：深圳市福田区金田路2030号卓越世纪中心1号楼45层
邮编：518000
邮箱：research@kysec.cn

北京

地址：北京市西城区西直门外大街18号金贸大厦C2座9层
邮编：100044
邮箱：research@kysec.cn

西安

地址：西安市高新区锦业路1号都市之门B座5层
邮编：710065
邮箱：research@kysec.cn